

BOT-R3W Wi-Fi Gas Boiler Thermostat Manual



Application

Intelligent thermostat is a temperature controller suitable for gas wall mounted boiler. By comparing the ambient temperature with the set temperature, the working status of the wall mounted boiler in the underfloor heating system is controlled to achieve the goals of regulating the ambient temperature, comfort, and energy saving.

Electrical specifications

Equipment power supply	3x1.5V alkaline AAA batteries
protection grade	IP20
temperature sensor	NTC
Temperature Accuracy	±0.5°C (adjustable)
Self consumption power	<170uA
LOAD	3A (resistive)

Operating instructions

Key Point: Press the power on/off button once to turn on the machine, then press it again to turn off the machine, and simultaneously close all the valves.

Mode Conversion Key: When the device is powered on, press M switch the working mode. Liquid crystal display Indicates manual mode. Display Indicates the "away from home" mode. (For the online version, you can set the automatic mode on your mobile device.) Liquid crystal display Indicates automatic mode.

Δ/∇ adjustment key: When turned on, Press the Δ or ∇ key to adjust the temperature and other parameters.

Child lock function: Press and hold the Δ and ∇ keys for 5s seconds while the device is turned on. When the panel enters the lock key state, lock icon appears on the right side of the display screen, indicating that the lock key has been successfully pressed.

Unlock: Press and hold the Δ and ∇ keys for 5s seconds to unlock the child lock on the panel.

Temporary Mode: When the device is powered on, click Δ the ∇ button. If it is in automatic mode, it will switch to the temporary mode. And can be directly adjusted to set the temperature.

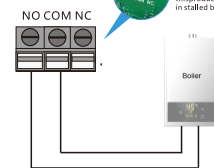
Device network connection settings

When the temperature controller transmitter panel is turned on, long press the Δ key for 5 seconds until the Wi-Fi icon flashes on the temperature controller display screen, and the temperature controller enters the connected state.

Open the Tuya Smart/Smart Life app.

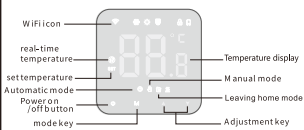
In the small-appliance list, find the (Bluetooth + WIFI) thermostat. Under the specified setup, click "Confirm", choose a 2.4ghz WIFI, enter its password, click "Next", follow the prompts to click "Go to Connect", click the indicated content, and return to Tuya APP to set up the network.

Wiring diagram



Note: Passive linkage of wall-mounted furnace com and no. Note: due to the strong power design of some circuits of this product, it needs to be installed by professionals.

Equipment icon description



- Device output icon
- Equipment anti-theft function icon
- Equipment heating icon
- Equipment cooling icon
- Child lock icon
- Device battery icon

Advanced Device Options Settings

When the device is powered off, press and hold the M key to enter the advanced option settings. After entering, press the M key to switch to the next item, and use the Δ or ∇ keys to make adjustments.

display	Parameter	default	Parameter function
1	temperature compensation	0	Temperature compensation range ±2~+9.9
2	temperature difference startup	0.5	What is the starting range for temperature difference? 0.5~1.0
3	Equipment anti-theft function	0M	Turn on/off the device's anti-theft function
4	Set the upper temperature limit value	35°C	Adjustable range 15~60°C
5	Key sound	0M	Turn on/off device button sound
6	Cooling/heating		Cooling/Heating
7	vibration switch	0M	Turn on vibration OFF: Turn off vibration
8	Restore device factory settings		Set to restore factory settings default. Press the M key to adjust the display. Press the confirm key to restore factory settings.

Daily Programming time slot

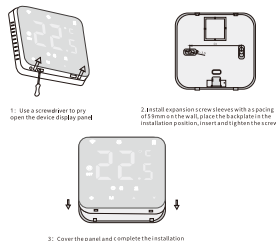
The network programming mode needs to be operated on the APP, working in six cycles per day. (Single machine version without programming function)

Serial Number	time slot	key	set temperature	key
1	06:00		20°C	
2	08:00	Δ	16°C	Δ
3	11:30		16°C	
4	12:30	∇	16°C	∇
5	17:00		22°C	
6	22:00		16°C	

Low-temperature protection function

The thermostat is in the off state. When the indoor temperature drops below 5 degrees, the thermostat will automatically turn on the heating function. When the indoor temperature rises to 7 degrees, the thermostat will automatically turn off the heating.

Installation steps



Inspection steps

The intelligent touch screen thermostat is installed in a location where users can easily view the screen and adjust the temperature setting point. And position the thermostat in a location that represents the overall ambient temperature of the room. Avoid installing temperature controllers near cold and heat sources, such as ventilation openings, heaters, outdoors, or places exposed to sunlight.

Common fault handling

phenomenon	processing method
Not turning on	1. Check if the battery is installed backwards. 2. Check if the power button is valid.
display garbled characters	Is the installation of the rear shell deformed? It can be loosened and reinstalled.
Normal display without output	1. Check if the wiring between the main control board and the power board is damaged. 2. Check if the output is wired incorrectly.
Temperature display error	Calibrate panel temperature display through the first option of advanced options.

BOB-R3W Wi-Fi **Воздушный котел** **термостат** **Руководство**



■ Применение

Интеллектуальный термостат — это регулятор температуры, предназначенный для систем водяного отопления с настенными газовыми котлами. Сравнивая температуру окружающей среды с установленным значением, термостат управляет рабочим состоянием настенного котла в системе тёплого пола с целью регулирования температуры воздуха, обеспечения комфорта и энергосбережения.

■ Электрические характеристики

Питание устройства	2 x 1,5 В щелочные батареи AAA
Степень защиты	IP20
Датчик температуры	NTC
Точность измерения температуры (погрешность)	±0,5°C (регулируемая)
Потребляемая мощность (максимальная)	<170 мВт
Нагрузка	3А (резистивная)

■ Инструкция по эксплуатации

Включение/выключение: Нажмите кнопку включения/выключения один раз, чтобы включить; нажмите еще раз, чтобы выключить, при этом загорится все лампы.

Кнопка переключения режима M: В выключенном состоянии нажмите кнопку M для переключения рабочих режимов. На жидкокристаллическом дисплее отображается означает ручной режим, отображается означает режим отсутствия дома. Для сетевой версии можно настроить автоматический режим на мобильном телефоне. На жидкокристаллическом дисплее отображается означает автоматический режим.

Временный режим: При выключенном устройстве одновременное нажатие клавиш и позволяет изменить установленную температуру. Если устройство находится в автоматическом режиме, оно переключится во временный режим.

и клавиши регулировки: При выключенном устройстве нажимайте клавиши или для изменения температуры и других параметров. Функция блокировки от детей: Удерживайте клавиши и в течение 5 секунд при выключенном устройстве. Когда панель переходит в режим блокировки, в правой части экрана появляется значок замка, подтверждающий успешную активацию.

Разблокировка: Удерживайте клавиши и в течение 5 секунд, чтобы снять детскую блокировку с панели. По умолчанию температура в режиме «вне дома» составляет 16 °C.

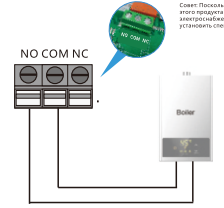
■ Параметры сетевого подключения устройств

Когда передняя панель термостата выключена, долго нажмите кнопку в течение 5 секунд, пока иконка WiFi на дисплее не начнет мигать, и термостат перейдет в режим подключения.

Откройте TuyaSmart/Smart Life

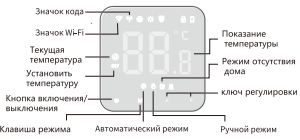
В списке мелкой бытовой техники найдите термостат (Bluetooth + WiFi). В настройках выберите "Подтвердить", выберите подключаемую сеть 2,4 ГГц WiFi, введите пароль, нажмите "Далее", следуйте подсказкам, нажмите "Перейти к подключению", нажмите указанный контент и вернитесь в приложение Tuya для настройки сети.

■ Схема подключения



Примечание: Содержательные устройства имеют, содержание данных для СМЭ-400. Совет: Поскольку установка газового котла является сложной задачей, рекомендуется обратиться к специалисту.

■ Описание значков на устройстве



- Значок Wi-Fi
- Текущая температура
- Установить температуру
- Кнопка включения/выключения
- Клавиша режима
- Показание температуры
- Режим отсутствия дома
- Кнопка регулировки
- Автоматический режим
- Ручной режим

■ Настройки расширенных опций устройства

В выключенном состоянии, удерживайте M в течение 5 секунд при выключенном устройстве, чтобы войти в меню расширенных параметров. Нажмите M для переключения параметров и / для их настройки.

Дисплей	Параметр	Значение	Функция параметра
1	Компенсация температуры	0	Диагностика неполадки температуры от 0 до 10°C
2	Защита от заморозки	0,5	Диагностика защиты от заморозки температуры от 0 до 10°C
3	Функция защиты от замерзания	ON	Включение / выключение функции защиты от замерзания
4	Установка минимальной предельной температуры	35°C	Регулируемый диапазон: 15°C - 60°C
5	Звук клавиши	ON	Включение / выключение звука клавиши
6	Отопление / Отопление		Отопление
7	Выбор датчика температуры	OFF	ON: Выберите вариант датчика температуры. OFF: Выберите вариант датчика температуры
8	Восстановление заводских настроек		Сброс заводских настроек устройства к заводским настройкам. Нажмите и удерживайте кнопку M в течение 5 секунд, чтобы сбросить заводские настройки устройства.

■ Функция защиты от низких температур

Термостат находится в выключенном состоянии. Когда температура в помещении опускается ниже 5 градусов, термостат автоматически включается в режим обогрева. Когда температура в помещении поднимается до 7 градусов, термостат автоматически отключает обогрев.

■ Подробная информация о режиме ежедневного программирования

Режим сетевого программирования необходимо настраивать через мобильное приложение. Он работает в шесть циклов в день. (Одностанционная версия не поддерживает функцию программирования)

Событийный номер	Время события	Сетка	Установленная температура	Сетка
1	06:00		20°C	
2	08:00		16°C	
3	11:30		16°C	
4	12:30		16°C	
5	17:00		22°C	
6	22:00		16°C	

■ Этапы установки



1. Откройте заднюю крышку и снимите крышку.



2. Установите прибор с помощью шурупов. Обеспечьте ровную поверхность, избегайте мест с повышенной влажностью, избегайте мест с прямыми солнечными лучами.



3. Установите переднюю панель на место и закройте крышку.

■ Шаги проверки

Интеллектуальный термостат с сенсорным экраном должен быть установлен в месте, где пользователь может легко видеть экран и регулировать температурный установочный пункт. Также термостат должен находиться в месте, которое представляет общую температуру окружающей среды в комнате. Избегайте установки термостата рядом с источниками холода или тепла, таких как вентиляционные отверстия, нагреватели, лампы или в месте, где падает солнечный свет.

■ Обработка часто встречающихся неисправностей

Феномен	Метод обработки
Не включается в работу	1. Проверить, правильно ли установлена батарея. 2. Проверить, работает ли кнопка включения.
Нормальное отображение, но нет выходного сигнала	1. Проверить, не повреждены ли провода между газовой платой и базовым платой. 2. Проверить, не перегружены ли провода на выходе.
Есть погрешность в показании температуры	Калибровать температурный дисплей панели через первый пункт в расширенных настройках.

BOT-R3W Wi-Fi caldaia a gas termostato manuale



■ Applicazione

Il termostato intelligente è un regolatore di temperatura adatto ai sistemi di riscaldamento a pavimento ad acqua con caldaie murali a gas. Confrontando la temperatura ambiente con quella impostata, viene controllato lo stato di funzionamento della caldaia murale all'interno del sistema di riscaldamento a pavimento, al fine di regolare la temperatura ambientale, garantire il comfort e favorire il risparmio energetico.

■ Specifiche elettriche

Alimentazione del dispositivo	3 x 1.5 V batterie alcaline AAA
Grado di protezione	IP20
Sensore di temperatura	NTC
Precisione della temperatura	±0.5 °C (regolabile)
Consumo interno	<10µA
Carico	3 A (resistivo)

■ Istruzioni per l'uso

Chiave di accensione/spengimento: Premi una volta il pulsante di accensione/spengimento per accendere/premi di nuovo per spegnere, chiudendo contemporaneamente tutte le valvole.

Tasto di conversione della modalità M. Con l'apparecchio acceso, premi il tasto M per cambiare la modalità di lavoro.

Il display a cristalli liquidi mostra **M** per indicare la modalità manuale, e mostra **☺** per indicare la modalità "fuori casa".

La versione online consente di impostare la modalità automatica sul telefono cellulare. Il display LCD con la lettera **A** indica la modalità automatica.

Modalità temporanea: Premendo **▲** e **▼** contemporaneamente a dispositivo acceso si può regolare direttamente la temperatura impostata. Se il dispositivo è in modalità automatica, passerà alla modalità temporanea.

▲/**▼** tasti di regolazione: A dispositivo acceso, premere i tasti **▲** e **▼** per regolare la temperatura e altri parametri.

Funzione blocco bambini: Tenere premuti i tasti **▲** e **▼** per 5 secondi con il dispositivo acceso. Quando il pannello entra nello stato di blocco, apparirà un'icona di lucchetto sul lato destro dello schermo, indicando che il blocco è stato attivato con successo.

Sblocco: Tenere premuti i tasti **▲** e **▼** per 5 secondi per disattivare il blocco bambini del pannello.

Modalità allontanamento dalla casa, modalità temperatura 16°C

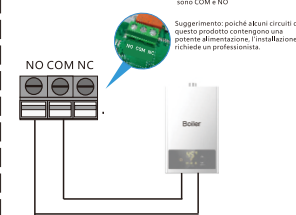
■ Impostazioni della connessione di rete del dispositivo

Quando il pannello di trasmissione del termostato è acceso, tenere premuto il tasto **▲** per 5 secondi finché l'icona WiFi sul display non inizia a lampeggiare lentamente, e il termostato entra in modalità di connessione.

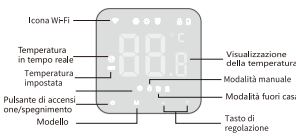
Aprire l'applicazione TuyaSmart/Smart Life

Nell'elenco degli elettrodomestici, trovare il termostato (Bluetooth + WiFi). Sotto la configurazione specificata, fare clic su "Conferma", scegliere una rete 2.4GHz WiFi connessa, inserire la sua password, fare clic su "Avanti", seguire le istruzioni e fare clic su "Vai a Connetti", fare clic sul contenuto indicato e tornare all'app Tuya per configurare la rete.

■ Schema di cablaggio



■ Descrizione delle icone del dispositivo



- Icona di luce notturna
- Icona riscaldamento del dispositivo
- Icona raffreddamento del dispositivo
- Icona blocco bambini
- Icona batteria del dispositivo
- Icona raffreddamento del dispositivo
- Icona riscaldamento del dispositivo
- Icona batteria del dispositivo

■ Impostazioni avanzate del dispositivo

Tenere premuto il tasto **M** per 5 secondi mentre il dispositivo è spento per accedere alle impostazioni dei parametri avanzati. Premere **M** per scorrere tra i parametri e premere **▲**/**▼** per regolare i valori.

Stipite	Parametro	Valore predefinito	Funzione del parametro
1	Compensazione della temperatura	0	Modulo di compensazione della temperatura: 0.5-1.5
2	Avvio con differenza di temperatura	0.5	Intervallo di avvio per la differenza di temperatura: 0.5-1.5
3	Funzione avvertita del dispositivo	ON	Attivazione/Disattivazione della funzione avvertita del dispositivo
4	Impostazione del valore minimo della temperatura	35°C	Intervallo impostabile: 15°C-60°C
5	Salvo dei test	ON	Attivazione/Disattivazione del suono del test del dispositivo
6	Raffreddamento/Riscaldamento	☺	Raffreddamento/Riscaldamento
7	Interruttore vibrazione	OFF	On: accendere la vibrazione (Off: spegnere la vibrazione)
8	Repetita la visualizzazione di fabbrica del dispositivo	☺	Repetita la visualizzazione di fabbrica del dispositivo (☺: ripristinare la visualizzazione di fabbrica del dispositivo)

■ Funzione di protezione a bassa temperatura

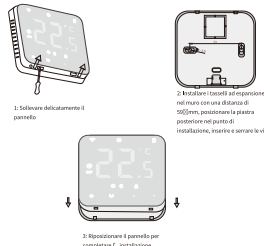
Il termostato è spento. Quando la temperatura interna è inferiore a 5 gradi, il termostato si accende automaticamente per il riscaldamento. Quando la temperatura interna sale a 7 gradi, il termostato si spegne automaticamente il riscaldamento.

■ Informazioni dettagliate sulla modalità di programmazione giornaliera

La modalità di programmazione tramite rete deve essere gestita tramite l'app e funziona su sei cicli giornalieri (La versione a dispositivo singolo non dispone della funzione di programmazione)

Numero cicli	Fasce orarie	Tasto	Temperatura impostata	Tasto
1	06:00		20°C	
2	08:00		16°C	
3	11:30	▲	16°C	▲
4	12:30		16°C	
5	17:00	▼	22°C	▼
6	22:00		16°C	

■ Fasi di installazione



■ Passaggi di controllo

Il termostato intelligente con schermo tattile deve essere installato in un luogo dove l'utente può facilmente vedere lo schermo e regolare il punto di impostazione della temperatura. Inoltre, il termostato deve essere posizionato in un luogo che rappresenti la temperatura ambientale generale della stanza. Evitare di installare il termostato vicino a fonti di calore o di raffreddamento, come prese d'aria, riscaldatori, all'esterno o in luoghi esposti alla luce solare.

■ Gestione dei problemi comuni

Fenomeno	Metodo di trattamento
Non si accende	1. Controllare se la batteria è inserita al contrario. 2. Controllare se il pulsante di accensione funziona.
Visualizzazione mancante, nessun output	1. Verificare se i collegamenti tra la scheda di controllo principale e la scheda di alimentazione sono danneggiati. 2. Verificare se ci sono errori di cablaggio nell'uscita.
La visualizzazione della temperatura presenta un errore.	Calibrare la visualizzazione della temperatura del pannello tramite la prima opzione delle opzioni avanzate.

BOT-R3W Termostato de caldera de gas Wi-Fi Manual



■ Aplicación

El termostato inteligente es un controlador de temperatura adecuado para sistemas de calefacción por suelo radiante con caldera mural de gas. Al comparar la temperatura ambiente con la temperatura establecida, se controla el estado de funcionamiento de la caldera mural dentro del sistema de calefacción por suelo radiante, con el objetivo de regular la temperatura del entorno, garantizar el confort y lograr un ahorro energético.

■ Especificaciones eléctricas

Alimentación del equipo	3 × 1,5V pilas alcalinas AAA
Grado de protección	IP20
Sensor de temperatura	NTC
Precisión de temperatura	±0,5°C (ajustable)
Consumo propio	<1W(AA)
Carga	3A (resistiva)

■ Instrucciones de funcionamiento

Botón de encendido/apagado: Presione una vez el botón de encendido/apagado para encender; presione de nuevo para apagar y, al mismo tiempo, cerrar todas las válvulas.
Tecla de cambio de modo M: Con el dispositivo encendido, presione M para cambiar el modo de funcionamiento.
 La pantalla LCD muestra **M** para indicar el modo manual y muestra **OFF** para indicar el modo ausente.
 (La versión con conexión a Internet permite configurar el modo automático en el teléfono móvil). La pantalla LCD muestra **OFF** para indicar el modo automático.

Modo temporal: Al presionar **Δ** y **∇** con el dispositivo encendido, se puede ajustar directamente la temperatura establecida. Si el dispositivo está en modo automático, cambiará al modo temporal.
Tecla de ajuste: Con el dispositivo encendido, presiona las teclas **Δ** o **∇** para ajustar la temperatura y otros parámetros.

Función de bloqueo infantil: Mantén presionadas las teclas **Δ** y **∇** durante 5 segundos con el dispositivo encendido. Cuando el panel entra en modo de bloqueo, aparece un icono de candado en el lado derecho de la pantalla, indicando que el bloqueo ha sido activado correctamente.

Desbloqueo: Mantén presionadas las teclas **Δ** y **∇** durante 5 segundos para desactivar el bloqueo infantil del panel.
 Modo de salida, modo de temperatura 16°C

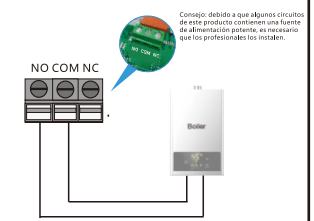
■ Configuración de conexión a la red del dispositivo

Cuando el panel de transmisión del termostato esté encendido, mantenga presionada la tecla **Δ** durante 5 segundos hasta que el icono de WiFi en su pantalla parpadee lentamente, y el termostato entre en modo de conexión.

Abre la aplicación TuyaSmart/Smart Life

En la lista de pequeños electrodomésticos, encuentre el termostato (Bluetooth + WiFi). Bajo la configuración especificada, haga clic en "Confirmar", elija un 2.4GHz WiFi conectable, ingrese su contraseña, haga clic en "Siguiente", siga las indicaciones para hacer clic en "Ir a Conectar", haga clic en el contenido indicado y re-se a la aplicación Tuya para configurar la red.

■ Diagrama de cableado



■ Descripción de los iconos del dispositivo

- Icono de código
- Icono de Wi-Fi
- Temperatura en tiempo real
- Temperatura establecida
- Abre la llave
- Modo automático
- Modo manual
- Mostrar temperatura
- Tecla de ajuste

■ Configuración de opciones avanzadas del dispositivo

Mantenga presionada la tecla **M** durante 5 segundos mientras el dispositivo está apagado para acceder a la configuración de parámetros avanzados. Presione **M** para cambiar de parámetro y presione **Δ** / **∇** para ajustar.

Parámetro	Parámetro	NO. Opción	Función del parámetro
1	Compensación de temperatura	0	Rango de compensación del termostato: -0.5 ~ 0.5
2	Ratio por diferencia de temperatura	0.5	Rango de ratio por diferencia de temperatura: 0.1 ~ 1.0
3	Función antihielo del equipo	ON	Activa/Desactiva la función antihielo del dispositivo
4	Establecer el valor límite superior de temperatura	35°C	Rango ajustable: 15°C ~ 40°C
5	Sensibilidad de las teclas	ON	Activa/Desactiva el estado de bloqueo del dispositivo
6	Refrigeración/Calefacción	●	Refrigeración / Calefacción
7	Interruptor de vibración	OFF	ON: abre la vibración; OFF: cierra la vibración
8	Restaurar configuración de fábrica del dispositivo	●	Restaurar configuración de fábrica: restaurar configuración; ●: Presione la tecla para restaurar la configuración; ●: haga clic para restaurar configuración para volver a configuración de fábrica

■ Función de protección contra bajas temperaturas

El termostato está en estado de apagado. Cuando la temperatura interior baja por debajo de 5 grados, el termostato se enciende automáticamente para calentar. Cuando la temperatura interior sube a 7 grados, el termostato se apaga automáticamente la calefacción.

■ Detalles del modo de programación diaria

El modo de programación en red debe configurarse a través de la aplicación, funcionando en seis ciclos por día. (La versión de dispositivo único no dispone de función de programación)

Numero de ciclo	Inicio/fin hora	Tecla	Temperatura establecida	Tecla
1	06:00		20°C	
2	08:00	∧	16°C	
3	11:30		16°C	∧
4	12:30		16°C	
5	17:00	∇	22°C	
6	22:00		16°C	

■ Pasos de instalación

1. Inserta con cuidado el panel
2. Mueva hacia adentro el panel en la posición de instalación, siempre apriete los tornillos
3. Coloque nuevamente el panel para completar la instalación

■ Pasos de comprobación

Instale el termostato de pantalla táctil inteligente en un lugar donde el usuario pueda ver fácilmente la pantalla y ajustar el punto de ajuste de temperatura. Además, coloque el termostato en un lugar que represente la temperatura ambiental general de la habitación. Evite instalar el termostato cerca de fuentes de frío o calor, como ventiladores, calentadores, exteriores o lugares expuestos a la luz solar.

■ Tratamiento de fallas comunes

fenómeno	Métodos de tratamiento
No se enciende.	1. Compruebe si la batería está instalada al revés. 2. Compruebe si el botón de encendido funciona.
Se muestra normal, sin salida.	1. Compruebe si los cables de conexión entre la placa principal y la placa de alimentación están dados. 2. Compruebe si hay cables conectados incorrectamente en la salida.
La temperatura mostrada tiene un error.	Calibre la temperatura mostrada en el panel a través de la primera opción avanzada.

BOT-R3W thermostat chaudière à gaz Wi-Fi manuel



■ Application

Le thermostat intelligent est un régulateur de température adapté aux systèmes de chauffage par le sol à eau avec chaudière murale à gaz. En comparant la température ambiante à la température réglée, il contrôle l'état de fonctionnement de la chaudière murale dans le système de chauffage par le sol, afin de réguler la température ambiante, d'assurer le confort et de réaliser des économies d'énergie.

■ Spécifications électriques

Alimentation de l'appareil	3 x 1,5 V piles alcalines AAA
Indice de protection	IP20
Capteur de température	NTC
Précision de la température	±0,5°C (réglable)
Consommation propre	<1W/h
Charge	3A (charge résistive)

■ Instructions de fonctionnement

Commutation : Appuyez une fois sur le bouton d'allumage/extinction pour allumer ; appuyez de nouveau pour éteindre, en fermant simultanément toutes les vannes.

M Bouton de changement de mode : En mode allumé, appuyez sur **M** pour changer le mode de fonctionnement.

Affichage LCD : L'affichage de **M** indique le mode manuel, l'affichage de **☺** indique le mode absence. (La version en ligne permet de configurer le mode automatique sur le téléphone portable) L'affichage de **S** sur l'écran LCD indique le mode automatique.

Mode temporaire : En appuyant sur **▲** et **▼** lorsque l'appareil est allumé, il est possible de régler directement la température souhaitée. Si l'appareil est en mode automatique, il passera automatiquement en mode temporaire.

▲▼ Touche de réglage : Lorsque l'appareil est allumé, appuyez sur la touche **▲** ou **▼** pour ajuster la température et d'autres paramètres.

Fonction de verrouillage enfant : Appuyez simultanément sur les touches **▲** et **▼** pendant 5 secondes lorsque l'appareil est allumé. Lorsque le panneau passe en mode verrouillé, une icône de cadenas apparaît sur le côté droit de l'écran, indiquant que le verrouillage a été activé avec succès.

Déverrouillage : Appuyez simultanément sur les touches **▲** et **▼** pendant 5 secondes pour désactiver le verrouillage enfant du panneau.

Mode sortie, mode température 16°C

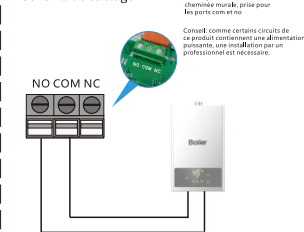
■ Paramètres de connexion réseau de l'appareil

Lorsque le panneau de transmission du thermostat est allumé, appuyez longuement sur la touche **▲** pendant 5 secondes jusqu'à ce que l'icône WiFi sur son écran clignote lentement, et le thermostat passe en mode de connexion.

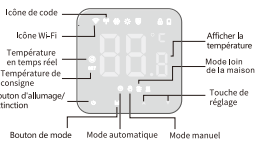
Ouvrez l'application TuyaSmart/Smart Life

Dans la liste des petits appareils, trouvez le thermostat (Bluetooth + WiFi). Sous la configuration spécifiée, cliquez sur "Confirmer", choisissez un 2,4 GHz WiFi connectable, entrez son mot de passe, cliquez sur "Suivant", suivez les instructions pour cliquer sur "Aller à Connecter", cliquez sur le contenu indiqué, puis revenez à l'APP Tuya pour configurer le réseau.

■ Schéma de câblage



■ Description des icônes de l'appareil



■ Paramètres avancés du dispositif

Appuyez sur la touche **M** et maintenez-la enfoncée pendant 5 secondes lorsque le dispositif est éteint pour accéder aux paramètres avancés. Appuyez sur **M** pour changer de paramètre et sur **▲▼** pour ajuster les valeurs.

Paramètres avancés de l'équipement			
Affichage	Paramètre	Valeur par défaut	Fonction du paramètre
1	Conservation de température	0	Plage de conservation de température: $0^{\circ}\text{C} \sim 10^{\circ}\text{C}$
2	Démarrage avec différence de température	0,5	Plage de démarrage pour la différence de température: $0^{\circ}\text{C} \sim 10^{\circ}\text{C}$
3	Fonction arrêt de l'équipement	ON	Active/ désactive la fonction arrêt de l'équipement
4	Définit la valeur limite supérieure de température	35°C	Plage réglable: $10^{\circ}\text{C} \sim 40^{\circ}\text{C}$
5	Son des touches	ON	Active/ désactive le son des touches du dispositif
6	Rétroéclairage	ON	Active/ désactive le rétroéclairage
7	Interrupteur à brant	OFF	ON: active la fonction OFF: désactive la fonction
8	Statut des paramètres d'usine du dispositif	☑	Modifiez les paramètres d'usine du thermostat par défaut. Cliquez sur le bouton d'allumage/extinction pendant 5 secondes pour restaurer les paramètres d'usine du thermostat.

■ Fonction de protection contre le froid

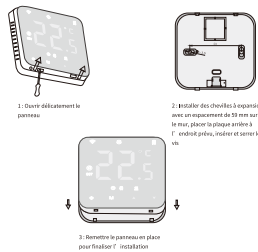
Le thermostat est à l'état éteint. Lorsque la température ambiante descend en dessous de 5 degrés, le thermostat démarre automatiquement le chauffage. Lorsque la température ambiante monte à 7 degrés, le thermostat arrête automatiquement le chauffage.

■ Détails du mode de programmation quotidien

Le mode de programmation réseau doit être configuré via l'application, avec six cycles de fonctionnement par jour. (La version appareil unique ne dispose pas de fonction de programmation)

Numéro de série	Page-heure	Touche	Température réglée	Touche
1	06:00		20°C	
2	08:00	▲	16°C	
3	11:30		16°C	▲
4	12:30		16°C	
5	17:00	▼	22°C	▼
6	22:00		16°C	

■ Étapes d'installation



■ Étapes de vérification

Le thermostat à écran tactile intelligent doit être installé à un endroit où l'utilisateur peut facilement voir l'écran et régler le point de consigne de température. Assurez-vous également que le thermostat est situé à un endroit qui peut représenter la température environnementale globale de la pièce. Évitez d'installer le thermostat près de sources de chaleur ou de froid, telles que des bouches d'aération, des radiateurs, à l'extérieur ou en lieu exposé au soleil.

■ Traitement des pannes courantes

Phénomène	Méthode de traitement
Ne pas s'allumer	1. Vérifier si la batterie est installée à l'envers 2. Vérifier si le bouton d'allumage fonctionne
Affichage normal mais pas de sortie	1. Vérifier si le câblage entre la carte mère et la carte d'extension est endommagé 2. Vérifier si les câbles de sortie sont mal branchés
Affichage de température avec erreur	Calibrer l'affichage de la température du panneau via la première option avancée

BOT-R3W Wi-Fi Gaskessel Thermostat Handbuch



Anwendung

Der intelligente Thermostat ist ein Temperaturregler, der für gasbetriebene, wandmontierte Heizkessel in Durch den Vergleich der Umgebungstemperatur mit der eingestellten Temperatur wird der Betriebszustand des wandmontierten Heizkessels im Fußbodenheizungssystem gesteuert, um die Ziele der Regulierung der Umgebungstemperatur, des Komforts und der Energieeinsparung zu erreichen.

Elektrische Spezifikationen

Stromversorgung des Geräts	3 x 1,5 V AAA-Alkali-Batterien
Schutzart	IP20
Temperatursensor	NTC
Temperaturgenauigkeit	±0,5°C (einstellbar)
Eigenverbrauch	<170µA
Last	3A (ohmsche Last)

Bedienungsanleitung

Ein/Ausschalten: Halten Sie die Taste **M** gedrückt, um das Gerät auszuschalten und gleichzeitig alle Ventile zu schließen. Drücken Sie die Taste **M** kurz, um das Gerät einzuschalten.
M Modusumschalt-Taste: Drücken Sie im eingeschalteten Zustand die Taste **M**, um den Arbeitsmodus zu wechseln. Die LCD-Anzeige zeigt **M** für den manuellen Modus und **M** für den Abwesenheitsmodus an. (Bei der Netzwerkversion kann der automatische Modus auf dem Smartphone eingestellt werden.) Die LCD-Anzeige zeigt **M** für den automatischen Modus an.
Temporärer Modus: Durch gleichzeitiges Drücken von **Δ** und **∇** im eingeschalteten Zustand kann die Solltemperatur direkt angepasst werden. Befindet sich das Gerät im automatischen Modus, wechselt es in den temporären Modus.
Δ ∇ Einstelltaste: Bei eingeschaltetem Gerät können Sie mit den Tasten **Δ** und **∇** die Temperatur und andere Parameter einstellen.
Kindersicherung: Halten Sie die Tasten **Δ** und **∇** 5 Sekunden lang gedrückt, während das Gerät eingeschaltet ist. Wenn das Bedienfeld in den Sperrmodus wechselt, erscheint ein Schlosssymbol auf der rechten Seite des Displays. Dies zeigt an, dass die Kindersicherung aktiviert wurde.
Entsperrung: Halten Sie die Tasten **Δ** und **∇** 5 Sekunden lang gedrückt, um die Kindersicherung des Panels zu deaktivieren.
Standardtemperatur im Abwesenheitsmodus: 16 °C

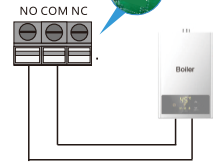
Einstellungen der Gerätnetzwerkverbindung

Wenn das Thermostat-Übertragungs-Panel eingeschaltet ist, drücken Sie lange die **Δ**-Taste für 5 Sekunden, bis das WiFi-Symbol auf dem Display langsam blinkt, und das Thermostat wechselt in den Verbindungsmodus.

Öffnen Sie die TuyaSmart/Smart Life-APP

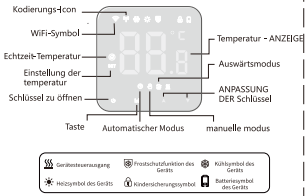
Suchen Sie in der Liste der kleinen Geräte nach dem (Bluetooth + WiFi) Thermostat. Wählen Sie unter der angegebenen Einrichtung „Bestätigen“, wählen Sie ein verfügbares 2,4GHz WLAN, geben Sie dessen Passwort ein, klicken Sie auf „Weiter“, folgen Sie den Anweisungen und klicken Sie auf „Zur Verbindung gehen“, klicken Sie auf den angegebenen Inhalt und kehren Sie zur Tuya APP zurück, um das Netzwerk einzurichten.

Kabeldiagramm



Hinweis: Wandanschlusskabel mit COM und NO.
 Hinweis: Da einige Schaltungen dieses Produkts starke Stromversorgungen erfordern, müssen sie von Fachleuten installiert werden.

Gerätesymbolbeschreibung



Einstellungen für erweiterte Geräteoptionen

Halten Sie bei ausgeschaltetem Gerät die **M** Taste 5 Sekunden lang gedrückt, um die erweiterten Parametereinstellungen aufzurufen. Drücken Sie **M** um zwischen den Parametern zu wechseln, und drücken Sie **Δ ∇**, um die Werte anzupassen.

Anzahl	Parameter	Standwert	Parameterfunktion
1	Temperaturspannweite	0	Temperaturkommodationsbereich: 0,0 - 5,0
2	Start bei Temperaturdifferenz	0,5	Startbereich für Temperaturdifferenz: 0,5 - 10
3	Frühstartfunktion des Geräts	ON	Elektronischer Frühstartfunktion des Geräts
4	Oberer Temperatursprengel	35°C	Einstellbarer Bereich: 15°C - 60°C
5	Tastensperre	ON	Einschalten des Tastensperre des Geräts
6	Kühlen/Heizen	☀️ / ❄️	Kühlen / Heizen
7	Vibrationschalter	OFF	ON: Übertragungen einschalten, OFF: Schwingungen ausschalten
8	Werkzeugeinstellungen des Geräts werden nicht	☑️	Aufbauanweisungen aus dem Kurzanleitung, "Zurücksetzen", "die Notwendigkeit, die Batterie oder die Stromversorgung der Netzspannung zu ändern.

Kälteschutzfunktion

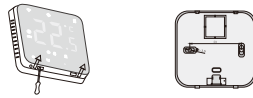
Der Thermostat ist ausgeschaltet. Wenn die Raumtemperatur unter 5 Grad sinkt, schaltet der Thermostat automatisch die Heizung ein. Wenn die Raumtemperatur auf 7 Grad steigt, schaltet der Thermostat die Heizung automatisch aus.

Details zum täglichen Programmiermodus

Der Netzwerk-Programmiermodus muss über die APP bedient werden und arbeitet in sechs Zeitzyklen pro Tag. (Hinweis: Die Einzelgerät-Version verfügt nicht über eine Programmierfunktion.)

Zeitraum	Zeitraum	Zeitraum	Temperatur	Taste
1	06:00		20°C	
2	08:00	Δ	16°C	Δ
3	11:30		16°C	
4	12:30		16°C	
5	17:00	∇	22°C	∇
6	22:00		16°C	

Installationschritte



1. Öffnen Sie vorsichtig das Bedeckfeld



2. Stecken Sie die Batterie mit einem Abstand von 5mm an der Wand an, wenn Sie die Montage an der vorgesehenen Position vor und ziehen Sie die Schrauben fest



3. Setzen Sie das Bedeckfeld wieder auf und schließen Sie die Installation ab

Prüfschritte

Installieren Sie den intelligenten Touchscreen-Thermostaten an einem Ort, an dem der Benutzer das Display leicht einsehen und die Temperaturwerte einstellen kann. Stellen Sie außerdem sicher, dass sich der Thermostat an einem Ort befindet, der die allgemeine Umgebungstemperatur des Raums repräsentiert. Vermeiden Sie es, den Thermostaten in der Nähe von Kälte- oder Wärmequellen wie Lüftungsöffnungen, Heizgeräten, im Freien oder an sonnenbeschienenen Stellen zu installieren.

Behandlung häufiger Störungen

Phänomene	Behandlungsverfahren
Gerät startet nicht	1. Prüfen Sie, ob die Batterie falsch eingesetzt ist. 2. Prüfen Sie, ob die Ein- / Schalt- Taste funktioniert.
Anzeige ist normal, aber es gibt keine Ausgabe	1. Prüfen Sie, ob die Verkabelung zwischen der Hauptleitung und der Stromversorgungsleitung beschädigt ist. 2. Prüfen Sie, ob die Ausgangsleitungen falsch angeschlossen sind.
Temperaturanzeige hat Abweichungen	Kalibrieren Sie die Temperaturanzeige der Bedienoberfläche über die erste Option in den erweiterten Einstellungen.